



# Designer 6

Snel van Start  
Recepten

# Snel van Start met Designer 6, Recepten

Designer for Windows versie 6.08

Hiflex Automatiseringstechniek B.V.  
Wolweverstraat 22  
2980 GB Ridderkerk

Tel : 0180 466004  
Fax : 0180 442355

Titel : Snel van start met Designer 6, Recepten  
Versie : maart 2010  
Door : ing. Matthias van Houwelingen

[www.hiflex.nl](http://www.hiflex.nl)  
[www.hiflexonline.nl](http://www.hiflexonline.nl) voor het downloaden van documentatie, drivers en service packs

# **1. Inhoudsopgave**

<b>1. Inhoudsopgave</b>	<b>3</b>
<b>2. Inleiding</b>	<b>4</b>
2.1 Copyright & aansprakelijkheid van deze Snel van Start	4
<b>3. Recepten indeling</b>	<b>5</b>
3.1 Recept menu	5
3.2 Recept waarden / PLC waarden	6
3.3 Knoppen met macro's t.b.v. recept afhandeling	6
3.3.1 Recept aanroepen	7
3.3.2 Door recept bladeren	7
3.3.3 Recept bevestigen	7
3.3.4 Recept downloaden / uploaden	7
<b>4. Uitgewerkt voorbeeld van Recepten</b>	<b>7</b>

## 2. Inleiding

Deze handleiding geeft uitleg over het gebruik van recepten in Designer 6.

Het document is tot stand gekomen naar aanleiding van vragen van Designer gebruikers die recepten wilden toepassen in hun project. Deze handleiding geeft een stapsgewijze uitleg bij het toepassen van recepten in uw project.

### 2.1 Copyright & aansprakelijkheid

Deze handleiding en bijbehorende voorbeelden zijn met grote zorg samengesteld door Hiflex Automatiseringstechniek B.V.

Onvolkomenheden kunnen zich echter voordoen. Ook kan het voorkomen dat bepaalde informatie is achterhaald.

Aan de inhoud van deze handleiding en eventueel bijgevoegde voorbeeldprojecten kunnen geen rechten worden ontleend.

Hiflex Automatiseringstechniek B.V. is niet aansprakelijk voor eventuele onjuistheden, onvolkomenheden en/of ontstane schade ten aanzien van de in deze handleiding getoonde informatie. Aan gegevens uit deze handleiding kunnen daarom geen rechten worden ontleend.

Hiflex Automatiseringstechniek B.V. wijst echter elke vorm van aansprakelijkheid voor schade ten gevolge van onvolkomenheden in de geleverde software af.

Niets van deze handleiding mag zonder onze toestemming worden gebruikt. Afdrukken van pagina's is alleen toegestaan voor eigen gebruik.

Copyright Hiflex Automatiseringstechniek B.V. © 2010, alle rechten voorbehouden

### 3. Recepten indeling

Alle versies van Designer 4.00 of hoger bieden de mogelijkheid om recepten te programmeren. Dit betekent dat data opgeslagen kan worden in het paneelgeheugen. Het gebied dat gebruikt wordt voor het opslaan van de data wordt gekoppeld aan PLC-adressen. Daarnaast is dit gebied tegen spanning uitval beveiligd. De opgeslagen gegevens kunnen vanuit het paneel naar de PLC geschreven worden. Ook is het mogelijk om gegevens vanuit de PLC te lezen en dan op te slaan in het gebied voor recepten. Vooral wanneer er gebruik wordt gemaakt van PLC's met een klein intern geheugen is het toepassen van recepten handig. Hierdoor wordt het geheugen van de PLC als het ware uitgebreid.

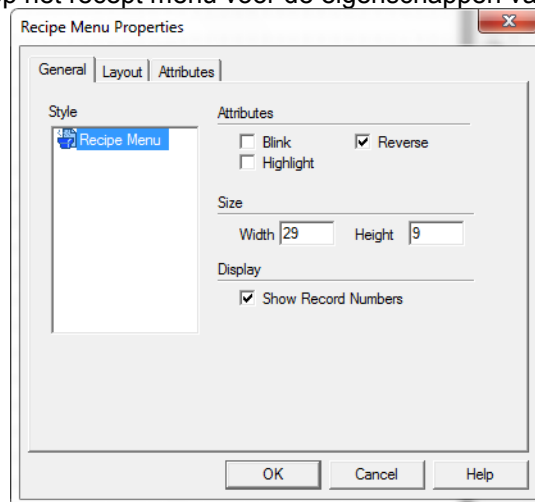
Alle UniOP panelen hebben een geheugen van 16k voor het opslaan van recepten. Echter de MD01 en MD03 hebben gezien hun toepassing (vaak Start/Stop, minitoren alarmen, tellers) deze mogelijkheid niet.

Een recept bestaat grofweg uit vier onderdelen:

- Recept menu
- Recept waarden
- PLC waarden
- Knoppen met macro's t.b.v. recept afhandeling

#### 3.1 Recept menu

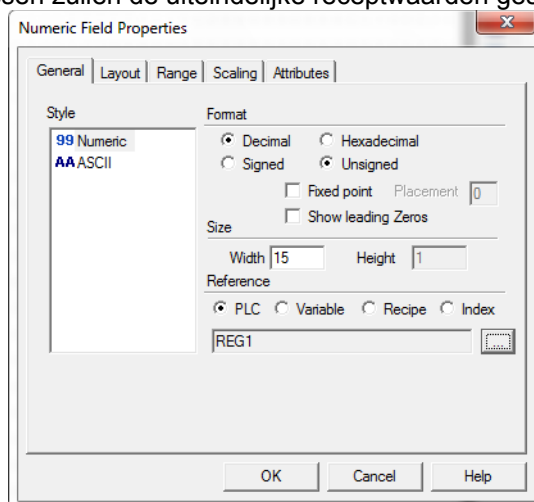
Het recept menu is een lijst met alle beschikbare recepten. Via macro's kan in deze lijst gebladerd worden. Het recept menu is te plaatsen via het menu *Insert, Recipe Menu*. Selecteer vervolgens een veld in het venster waar het recept menu geplaatst moet worden. Dubbel klik op het recept menu voor de eigenschappen van het recept menu.



In dit venster kan de afmetingen van het recept menu worden opgegeven. Daarnaast is het mogelijk om hier het lettertype te wijzigen.

### 3.2 Recept waarden / PLC waarden

Recept- en PLC waarden worden geplaatst als Numeric Field via het menu *Insert, Data Fields, Numeric/ASCII*. Recept waarden worden gekoppeld aan een PLC adres. Naar deze PLC adressen zullen de uiteindelijke receptwaarden geschreven worden.



Door onder *Reference* PLC te selecteren toont het Numeric Field een waarde uit het PLC geheugen. Wanneer deze op *Recipe* staan zal de recept waarde getoond worden.

Plaats een drietal velden met als reference *Recipe*. Koppel deze velden aan geheugen adressen uit de plc en geef het bovenste veld als stijl ASCII. Dit veld toont de naam van het recept.

Hierdoor zal in Project Workspace aan de linkerkant van het scherm *Page 'n' Recipes* verschijnen. Door met de rechtermuisknop hierop te klikken kan het aantal velden verschillende recepten opgegeven worden. In de onderstaande tabel is het mogelijk om vooraf waarden voor elk recept in te stellen. **Belangrijk!** Selecteer het (bovenste) reeds zwarte regel onder Recipe Item, met de rechtermuisknop en kies Set as Recipe Name. Hierdoor weet Designer welk veld toegewezen is als recept naam.

	Recipe Item	Param 1	Param 2	Param 3	Param 4
1	<b>REG100</b>	<b>Lading01</b>	<b>Lading02</b>	<b>Lading03</b>	<b>Lading04</b>
2	REG51	100	200	300	400
3	REG52	200	300	400	500
4	REG53	300	400	500	600
5	REG54	400	500	600	700
6	REG55	500	600	700	800

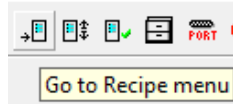
### 3.3 Knoppen met macro's t.b.v. recept afhandeling

Er zijn een aantal macro's beschikbaar voor het afhandelen van recepten.

- Recept aanroepen
- Door recept bladeren
- Recept bevestigen
- Recept downloaden / uploaden

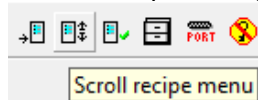
### 3.3.1 Recept aanroepen

Bij het aanroepen van het recept menu wordt de pagina waar het recept menu staat gekoppeld met pagina waar de tabel met receptwaarden. Hiervoor wordt de macro *Go to Recipe menu* gebruikt. Hierbij wordt gevraagd de pagina van het recept menu en recept tabel te selecteren. Als deze macro uitgevoerd wordt zal het paneel automatisch naar de pagina van het recept menu springen. Deze macro kan ook bij het opstarten van het paneel geactiveerd worden. Dan zal de macro in de Project Workspace aan de linker kant van het scherm onder *All Pages, Power Up* ingesteld moeten worden.



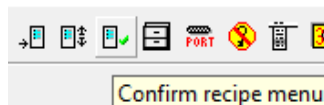
### 3.3.2 Door recept bladeren

Om door het recept menu te bladeren kan de macro *Scroll recipe menu* gebruikt worden. Hiermee kan het aantal stappen opgegeven worden door een getal tussen de -128 en 127 in te voeren. Meest gebruikelijk is het om voor een stap omlaag -1 in te vullen en voor een stap omhoog 1.



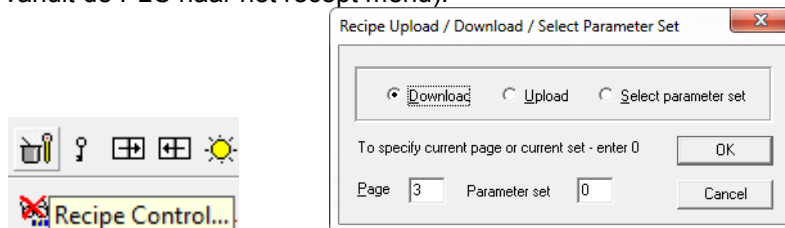
### 3.3.3 Recept bevestigen

Met het bladeren door het recept menu wordt niet direct de waarden uit de tabel opgeslagen in de data velden met als referentie Recipe. Dit wordt met een aparte macro uitgevoerd, namelijk *Confirm recipe menu*. Meest gebruikelijk is het om deze macro onder de zelfde knop als het bladeren door het recept menu te zetten. Dan wordt namelijk automatisch de waarden van de Recipe datavelden aangepast bij het stappen door het recept menu.



### 3.3.4 Recept downloaden / uploaden

Om de waarden uit het recept menu te downloaden of te uploaden uit de plc, wordt gebruik gemaakt van de macro *Recipe Control...*. Hiermee wordt gekozen tussen Download, Upload en Select parameter set. Met Page wordt de pagina van het recept menu opgegeven en met Parameter set het gewenste recept. Wanneer Parameter set op nul staat wordt de huidige recept geladen in de PLC (of bij een Upload overschreven vanuit de PLC naar het recept menu).



## 4. Uitgewerkt voorbeeld van Recepten

Bij dit document is een uitgewerkt voorbeeld van Recepten in Designer.